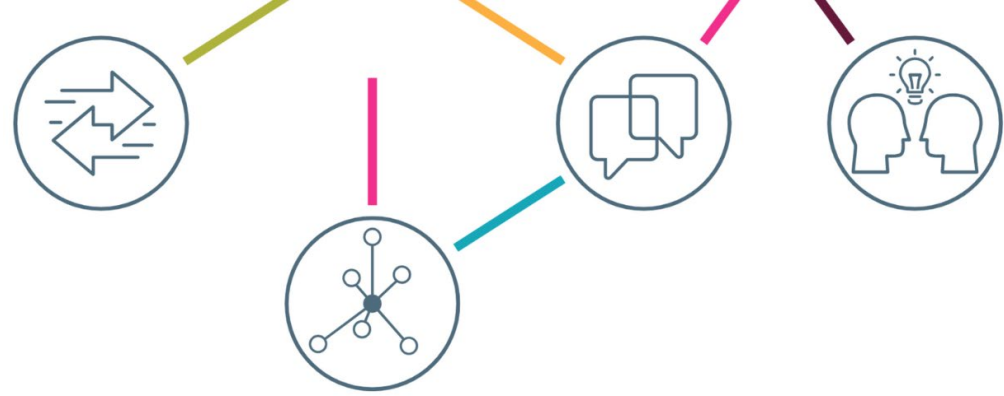


DG HOCH ^N

Deutsche Gesellschaft für Nachhaltigkeit
an Hochschulen e.V.

**GEMEINSAME AUFGABE:
NACHHALTIGE
TRANSFORMATION AN
UND MIT HOCHSCHULEN**

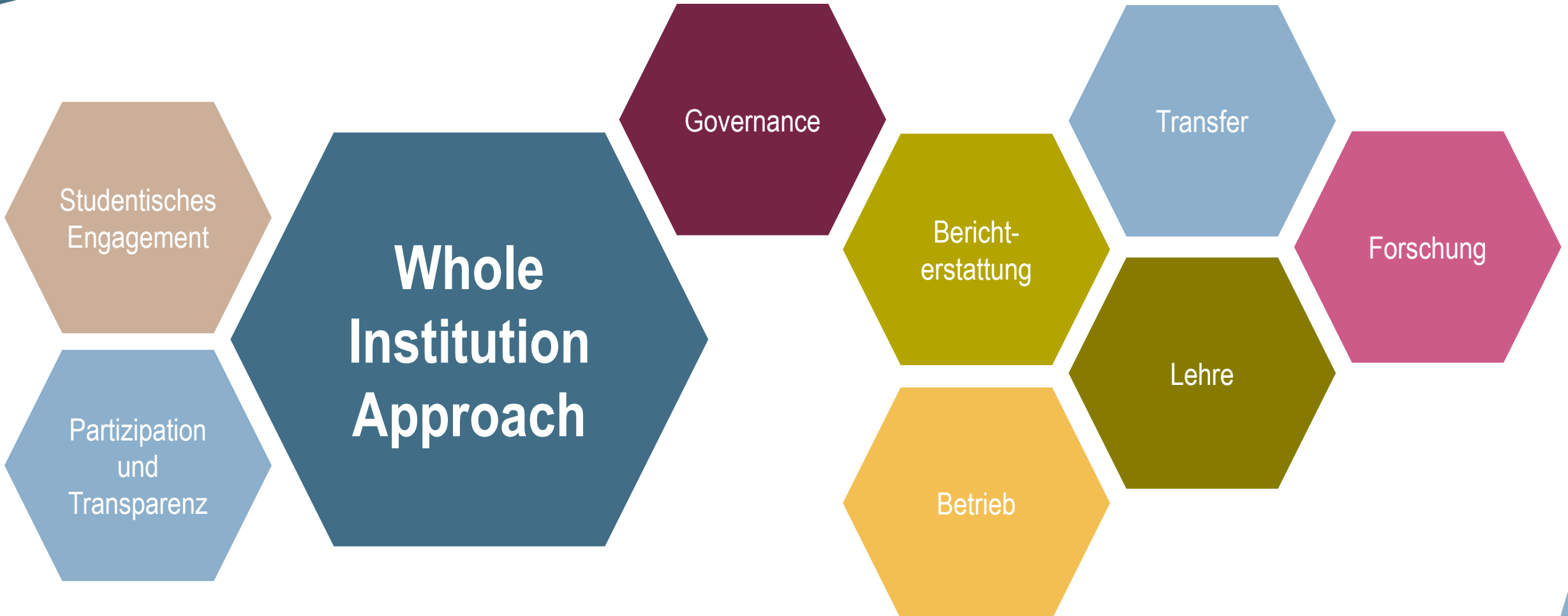
Dr. Bror Giesenbauer
18.09.2024, Summit Hub



FUNKTIONALE DIFFERENZIERUNG

- Globale Arbeitsteilung: Hochspezialisierte Informationsinseln (Luhmann, 1999)
 - Hochschulen: sehr dezentralisiert und Laissez-faire (Wallis, 1964)
-
- ➔ Fördert hochspezialisierte Expertise und Wissensgenerierung
 - ➔ Produziert unerwünschte Nebenwirkungen
 - ➔ Erschwert den Blick auf das Ganze
(Hochschulen, Gesellschaft, Nationen, Planet, etc.)

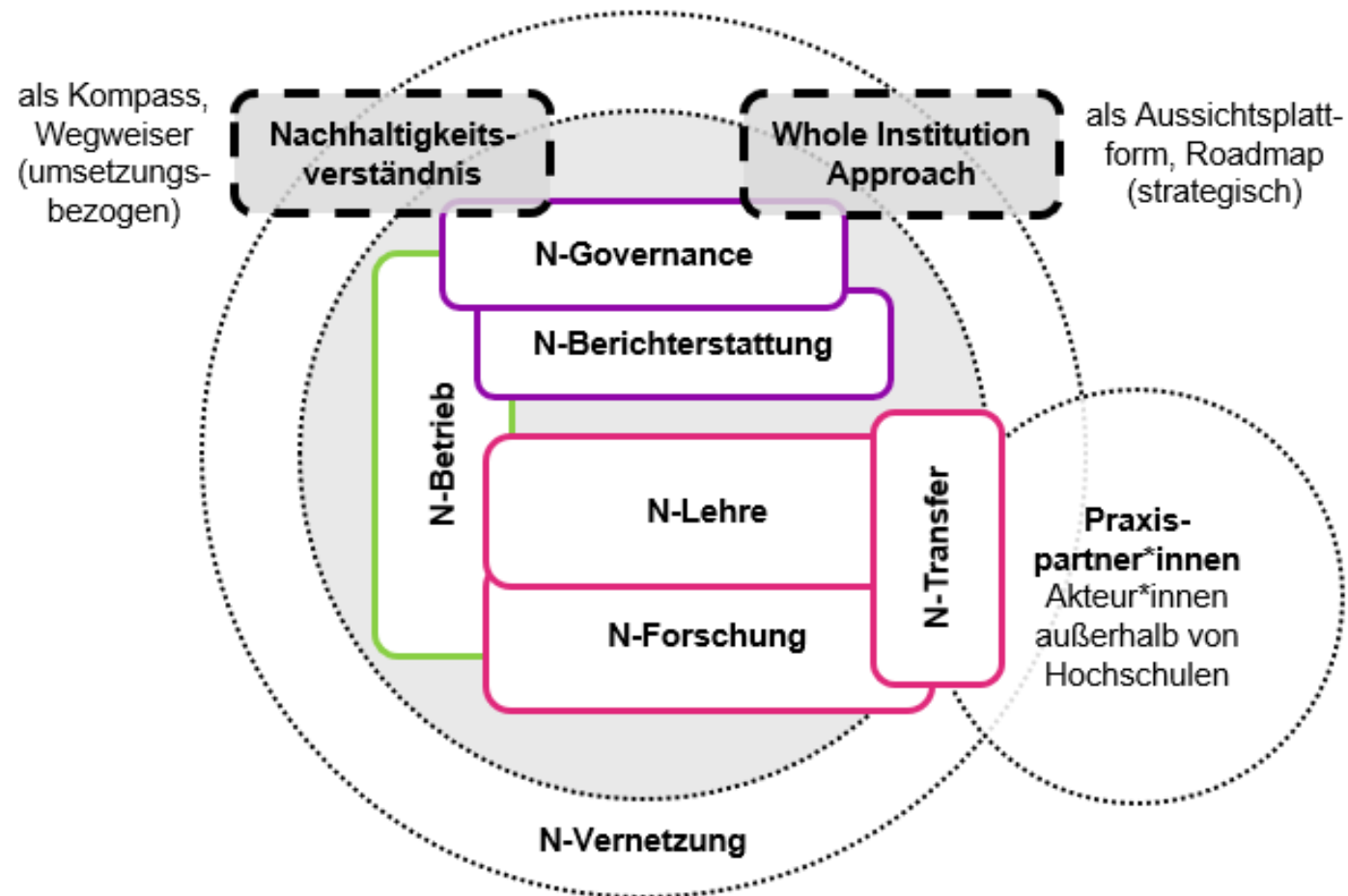
Nachhaltige Entwicklung braucht jedoch Kooperation über Grenzen hinweg



WHOLE INSTITUTION APPROACH (GIESENBAUER ET AL. 2024)

- + N-Verständnis
- + WIA als Aussichtsplattform
- + Vernetzung

Organisation Hochschule mit ihren nachhaltigkeitsbezogenen Handlungsfeldern



**Organizational Culture
of Sustainability**



Prioritization
in Policies

Sufficient and
Long-Term Funding

Access to Expertise
and Support

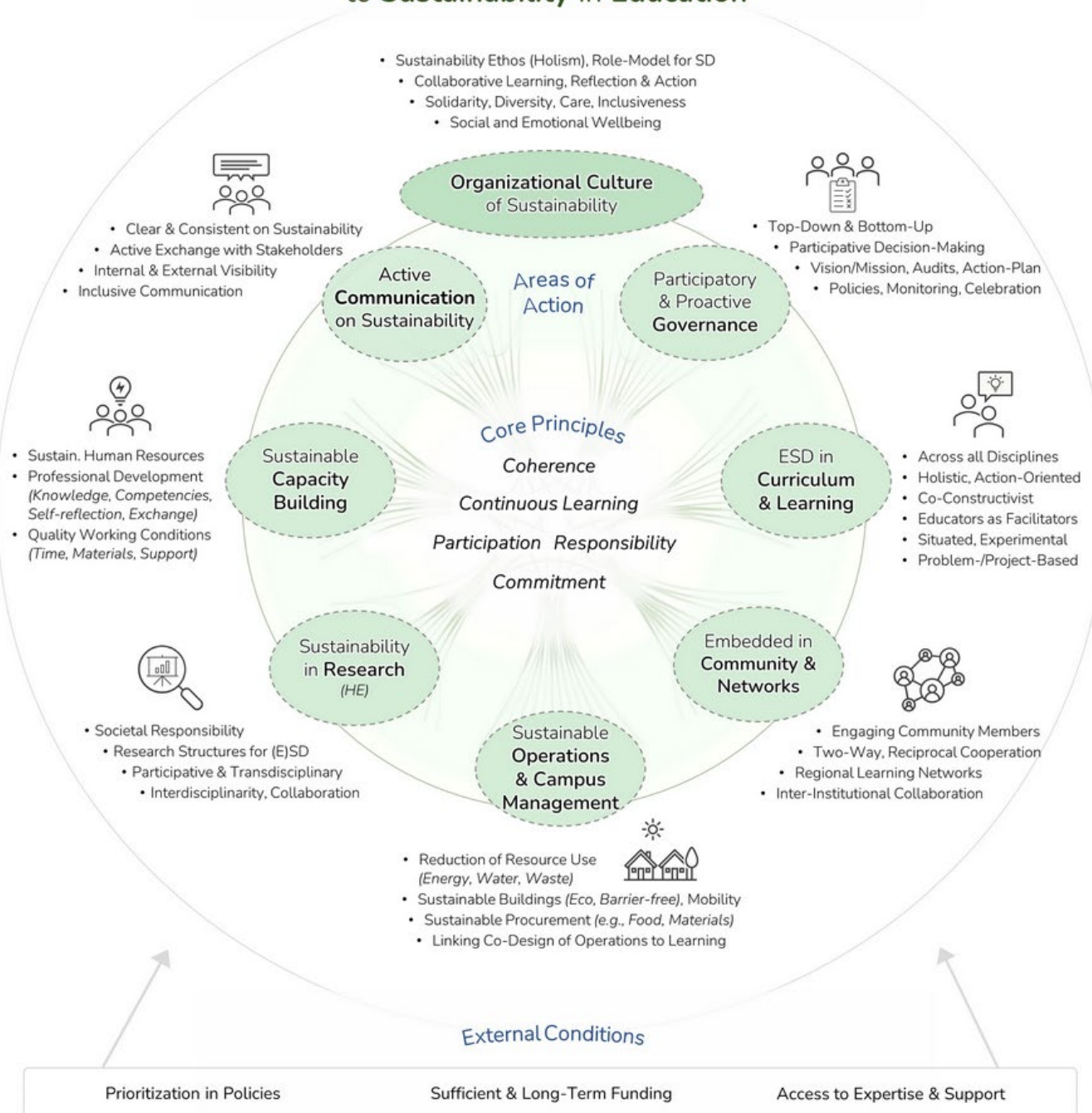
External Conditions

WHOLE INSTITUTION APPROACHES (HOLST ET AL. 2024)

- + Organisationskultur
- + Aktive Kommunikation
- + Capacity Building
- + Netzwerke (intern und extern)

Nicht hochschulspezifisch

Whole Institution Approaches to Sustainability in Education



WHOLE INSTITUTION APPROACHES (HOLST 2023)

- + Organisationskultur
- + Aktive Kommunikation
- + Capacity Building
- + Netzwerke (intern und extern)

Hier inkl. Forschung

ERKENNTNISSE ZUM WIA

- Im Alltag wenig handlungsleitend, auch nicht auf Governance-Ebene
- Ungeklärtes Verhältnis zwischen WIA und Spezialisierung:
Was ist „gesamtinstitutionell“?
- WIA als unerreichbares Ideal:
Alle treiben gemeinsam die Transformation voran
- WIA als Reflexionsstütze und Kommunikationshilfe, um die Umsetzung in Teilbereichen aufeinander abzustimmen
- Hilfreich, um Schwachstellen und blinde Flecken zu identifizieren
→ Ganzheitlichkeit, Kohärenz und Glaubwürdigkeit

WIA INSPIRIERT LERNENDE

“The application showed that **young people** who experience more sustainability in line with the WIA feel strongly more **motivated and empowered** by their educational institution **to contribute to sustainability**. Also, regression modeling revealed that WIA implementation is the strongest of various predictors of how sustainable learners act beyond the educational institution.” (Holst et al. 2024: 1359)



LITERATUR

- Giesenbauer, B., Nölting, B., Potthast, T., Rieckmann, M. & Schmitt, C. T. (2024). Nachhaltige Entwicklung an Hochschulen in Deutschland: Wissensstand und Forschungsbedarf für eine gesamtinstitutionelle Transformation. In M. Rieckmann, B. Giesenbauer, B. Nölting, T. Potthast & C. T. Schmitt (Hrsg.), *Nachhaltige Entwicklung von Hochschulen: Erkenntnisse und Perspektiven zur gesamtinstitutionellen Transformation* (S. 217–233). Verlag Barbara Budrich.
- Holst, J. (2023). Towards coherence on sustainability in education: a systematic review of Whole Institution Approaches. *Sustainability Science*, 18(2), 1015–1030. <https://doi.org/10.1007/s11625-022-01226-8>
- Holst, J., Grund, J. & Brock, A. (2024). Whole Institution Approach: measurable and highly effective in empowering learners and educators for sustainability. *Sustainability Science*, 19(4), 1359–1376. <https://doi.org/10.1007/s11625-024-01506-5>
- Luhmann, N. (1999). *Die Wirtschaft der Gesellschaft* (3. Aufl.). *Suhrkamp-Taschenbuch Wissenschaft: Bd. 1152*. Suhrkamp.
- Wallis, W. A. (1964). Centripetal and Centrifugal Forces in University Organization. *Daedalus*, 93(4), 1071–1082.